

浙江星星冷链集成股份有限公司食品饮料智能远程无人零售终端设备智能工厂项目环境影响评价公示

一、建设项目基本情况

项目名称: 浙江星星冷链集成股份有限公司食品饮料智能远程无人零售终端设备智能工厂项目

主要建设内容及规模: 项目主要采用钣金线、吸塑机、发泡机等设备。项目建成后三厂区可形成年产 100 万台食品饮料智能远程无人零售终端设备的生产能力, 一、二厂区产能减少为 100 万台冰箱、冷柜, 企业总体产能不增加。

二、环境影响评价范围内主要环境敏感目标分布情况

本项目评价范围内主要敏感目标分布详见表 1 和图 1。

表 1 主要环境保护目标一览表

名称	坐标/m		保护对象	保护内容	环境功能区	相对厂址方位	相对厂界距离/m
	X	Y					
空气							
三水润园	342938.72	3166710.98	居住区	人群	环境空气质量二类区	西南	30
坝头村	342810.02	3166476.37	居住区	人群		西南	345
后高桥村	343440.48	3166715.26	居住区	人群		东南	404
心海金源	342529.51	3167190.61	居住区	人群		西北	482
钗洋小区	342409.90	3167041.27	居住区	人群		西北	510
前高桥小区	343461.32	3166477.96	居住区	人群		东南	573
马庄小区	343731.40	3167522.12	居住区	人群		东北	606
大板桥村	342768.91	3166036.18	居住区	人群		西南	787
马庄幼儿园	343848.11	3167803.96	居住区	师生		东北	877
锦扇桥村	342471.31	3167950.00	居住区	人群		西北	1070
上洋厂村	341784.02	3167691.06	居住区	人群		西北	1335
河头陈村	344886.72	3167504.83	居住区	人群		东北	1673
仓前王小学	345489.83	3167303.47	居住区	师生		东北	2211
皇都别墅	345196.14	3166920.83	居住区	人群		东	1946
洪家中心校	345117.12	3166671.50	居住区	师生		东	1916
后街村	344930.84	3166628.93	居住区	人群	东	1750	

大路王村	344811.07	3166036.88	居住区	人群		东南	1920
椒江洪家二中	344930.23	3165779.06	居住区	师生		东南	2182
椒江区奕村教育 幼儿园	344444.38	3165876.24	居住区	师生		东南	1733
汇头村	344358.65	3165689.10	居住区	人群		东南	1789
前洪村小区	344854.27	3165610.48	居住区	人群		东南	2190
前洪村	345107.02	3165491.00	居住区	人群		东南	2496
上盛	344396.75	3165002.93	居住区	人群		东南	2306
王桥村	344682.65	3164897.21	居住区	人群		东南	2567
墩头方村	345522.36	3164686.16	居住区	人群		东南	3279
冠郡铭苑	343382.11	3165036.97	居住区	人群		东南	1812
港头徐	343695.02	3164814.69	居住区	人群		东南	2147
小板桥村	342928.62	3165542.97	居住区	人群		南	1300
银河名苑	342874.02	3165281.87	居住区	人群		南	1543
兆桥小区	342441.32	3165546.51	居住区	人群		西南	1383
西王小区	341856.55	3165472.22	居住区	人群		西南	1745
星荟苑	342065.27	3165283.60	居住区	人群		西南	1786
城市港湾	341715.25	3165208.37	居住区	人群		西南	2045
上洋桥小区	341980.07	3164550.59	居住区	人群		西南	2525
洋洪村	341551.80	3164471.26	居住区	人群		西南	2740
义民小区	341614.55	3166260.21	居住区	人群		西南	1446
玺墅小区	341182.51	3165171.05	居住区	人群		西南	2413
金色南洋	340975.24	3164753.73	居住区	人群		西南	2865
金宸国际	340770.88	3164770.61	居住区	人群		西南	3000
朱家店村	340689.22	3165352.87	居住区	人群		西南	2687
杨家陇村	340744.96	3166117.88	居住区	人群		西南	2298
陈家里	340653.12	3166614.85	居住区	人群		西南	2280
虎啸坦村	340986.26	3167060.12	居住区	人群		西	1923
下陈坝村	341176.21	3168204.00	居住区	人群		西北	2163
南洋村	342186.41	3168464.44	居住区	人群		西北	1638

上洋村	341858.95	3168901.39	居住区	人群		西北	2163
东庄村	340866.46	3169129.76	居住区	人群		西北	3032
东山中心小学	342457.02	3168634.69	居住区	师生		西北	1670
东山头村	342477.30	3168820.30	居住区	人群		西北	1816
前新屋	343214.53	3168513.27	居住区	人群		北	1379
平桥石家苑小区	342830.80	3168874.87	居住区	人群		北	1777
平桥石村	342909.47	3169162.14	居住区	人群		北	2042
丽廷公馆	342595.30	3169329.40	居住区	人群		北	2300
远洲墅	342646.54	3169528.02	居住区	人群		北	2430
董家洋村	343352.12	3169146.26	居住区	人群		北	2019
后新屋	343542.57	3168775.95	居住区	人群		北	1652
上徐村	344188.90	3168475.46	居住区	人群		东北	1634
明和雅苑	344450.99	3169327.91	居住区	人群		东北	2488
万达广场	344752.06	3169011.46	居住区	人群		东北	2406
三台门小区	344789.41	3169266.87	居住区	人群		东北	2616
台州市人民警察 培训学校	345083.56	3169013.58	居住区	师生		东北	2606
春潮新村	345270.31	3168837.78	居住区	人群		东北	2636
云港小区	345037.04	3168432.20	居住区	人群		东北	2203
台州市机关中心 幼儿园	345128.74	3168529.62	居住区	人群		东北	2341
陶家洋村	344587.44	3168155.87	居住区	人群		东北	1666
沙王村	345618.54	3167937.11	居住区	人群		东北	2501
白云中学	345177.91	3169305.50	居住区	师生		东北	2918
丰泽名苑	345228.79	3169414.57	居住区	人群		东北	3022
西洋湖小区	345535.07	3169404.68	居住区	人群		东北	3206
广达嘉苑	345567.15	3169291.51	居住区	人群		东北	3126
幸福名苑	345497.37	3169091.74	居住区	人群		东北	2970
地表水							
永宁河					地表水 III类	西	120

洪家场浦					地表水 IV类	南	288
厂址区域	/	/	非饮用水 水源	地下水	不进一步 恶化	/	/
声环境							
四周厂界	/	/	/	/	声环境 质量3 类、4a 类	/	/
三水润园			居住区	人群	声环境 质量1类	/	/

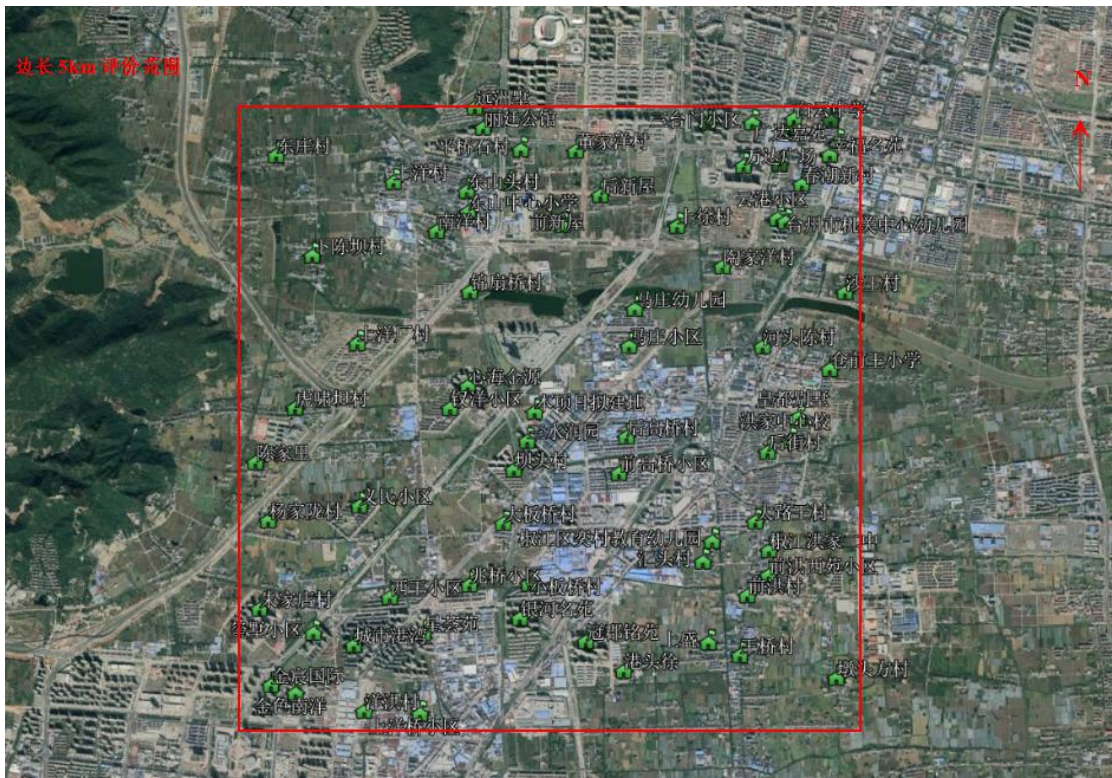


图1 敏感点位分布图

三、主要环境影响预测情况

1、废气

本项目产生的废气主要为储罐大小呼吸废气、发泡废气、吸塑废气、焊接废气和燃气废气。根据分析，本项目废气在采取相应措施后均能达标排放，根据 AERSCREEN 的估算结果，本项目污染物最大地面空气质量浓度占标率 $P_{max}=4.89\%$ ，评价等级为二级，正常排放情况下，污染物短期浓度贡献值最大浓度占标率 $\leq 100\%$ ，项目环境影响符合环境功能区划，排放污染物的环境影响可以接受。本项目各污染物短期贡献浓度均无超标点，无须设置大气环境保护距离。

2、废水

生活污水经化粪池预处理后达进管标准后排入市政污水管网，纳入台州市水处理发展有

限公司处理。废水水质较为简单，依托的污水处理设施处理后的废水能稳定达标排放，不会对纳污水体产生明显影响。

3、噪声

本次技改项目实施后噪声源对厂界影响不大，各厂界噪声符合《工业企业厂界环境噪声排放标准》3类区标准限值，靠近海昌路一侧符合4类标准限值，评价范围内敏感目标噪声级增高量在3dB以下。

4、固废

项目对固废分类采取措施后，固废处置不会对周围环境产生明显影响。

四、拟采取的主要环境保护措施、环境风险防范措施

表2 污染防治措施清单一览表

环境问题		污染防治内容
废气	储罐呼吸废气	● 储罐设置呼吸阀，储罐呼吸废气经呼吸阀无组织排放到周围空气中。
	发泡废气	● 企业将发泡线围成相对密闭的空间，发泡过程排放的废气通过地面轨道侧边吸风系统收集，再经活性炭吸附处理后通过4根25m高排气筒高空排放（1#~4#排气筒）。废气收集效率约为90%，废气处理效率约为75%，单条发泡线收集风量约为10000m ³ /h。
	吸塑废气	● 吸塑设备各工位均应在吸塑机上方设置集气罩对废气进行集中收集，集中收集的废气可由活性炭吸附处理后经同一根不低于25m高的排气筒高空排放（5#排气筒）。集气效率以75%计，活性炭处理效率以75%计，废气处理设施风量按25000m ³ /h计。
	焊接废气	● 焊接烟尘经移动式焊烟净化器进行收集处理，焊接需在设备集气罩下操作，经移动式焊烟净化器处理后的烟尘通过设备后方的排放口无组织排放至生产车间。集气效率以75%计。
	燃气废气	● 燃气废气通过燃气锅炉上方不低于25m高的排气筒高空排放。
		● 企业应委托有资质单位对废气处理进行专项设计，建议项目实施前，废气治理方案做进一步论证，确保废气处理能够经济、稳定达标排放运行，并报环保行政主管部门备案。
废水	● 生活污水经化粪池预处理后达进管标准后排入市政污水管网，纳入台州市水处理发展有限公司处理。	
固废	● 金属边角料、ABS板材边角料、发泡废料出售给相关企业综合利用。生活垃圾由环卫部门统一收集处理。废活性炭、废油桶、废机油需委托有资质单位进行安全处置。 ● 设置规范的满足要求的固废堆场，做到防晒、防雨淋、防渗漏，各类固废分类收集堆放。严格执行《危险废物贮存污染控制标准》（GB18597-2001）及其标准修改单（环境保护部公告2013年第36号）、《危险废物收集 贮存 运输技术规范》（HJ 2025-2012）等文件。	
噪声	● 合理布置生产设备。 ● 定期对设备进行润滑，避免因设备不正常运转产生高噪现象。 ● 生产期间关闭车间门窗。 ● 夜间禁止生产。 ● 废气处理设施引风机安装整体隔声罩，进出口装橡胶软接头。	

地下水	<ul style="list-style-type: none"> ● 做好事故安全工作，将污染物泄漏环境风险事故降到最低。做好风险事故（如泄漏、火灾、爆炸等）状态下的物料、消防废水等截流措施，加强厂区及地面的防渗漏措施：①加强管道接口的严密性，杜绝“跑、冒、滴、漏”现象。②做好固废仓库的防雨、防渗漏措施。③防止地面积水，在易积水的地面，按防渗漏地面要求设计。④加强检查，防水设施及埋地管道要定期检查，防渗漏地面、排水沟和雨水沟要定期检查，防止出现地面裂痕，并及时修补。⑤制订相关的防水、防渗漏设施及地面的维护管理制度。。
风险	<ul style="list-style-type: none"> ● 发现储罐液体泄漏，立即设法警告标志或组织人员警戒；切断一切明火，撤离无关人员至上风安全地方，勿使流入下水道，设法将泄漏罐内余液抽出，灌装入另外容器。 ● 设备发生泄漏，及时关闭阀门，停止作业，将泄漏源导入应急池待处理。 ● 用消防水灭火后消防废水导入应急池。 ● 台风来临时之前，将车间电源切断，检查车间各部位是否需要加固，将电机拆除搬至安全处，将成品及原料仓库用栅板填高以防水淹导致物料损失和爆炸事故，从而消除对环境的二次污染。

五、环境影响评价初步结论

浙江星星冷链集成股份有限公司食品饮料智能远程无人零售终端设备智能工厂项目符合环境功能区划的要求；排放污染物符合国家、省规定的污染物排放标准；排放污染物符合国家、省规定的主要污染物排放总量控制指标；造成的环境影响符合建设项目所在地环境功能区划确定的环境质量要求；符合《浙江省挥发性有机物污染整治方案》和《台州市塑料行业挥发性有机物污染整治规范》等相关文件要求；符合“三线一单”控制要求；符合主体功能区规划、土地利用总体规划、城乡规划、国家和省产业政策等要求。企业在做好环境风险防范措施和应急预案的前提下，项目的环境风险水平可以接受。

建设单位开展的公众参与程序符合相关环保法律法规及规范要求。在公示期间未接到公众以信函、传真、电话、电子邮件等方式向建设单位、我单位、当地环保机构提交的意见。

因此，从环境保护角度看，本项目的建设是可行的。

六、征求公众意见的对象、范围、期限和反馈途径

1、对象和范围

主要针对项目建设地周边的居民、街道等。

2、期限

2019年4月18日—2019年4月30日，共10个工作日。

3、反馈途径

本次公众参与采取网上公示和敏感点张贴公示等形式。

在此期间，公众可通过公示制定地址发送信函、传真或电话等方式，发表对该项目建设及环评工作的意见看法。建设单位将对公众意见进行整理、归纳和分析，并将公众意见留存备查。

七、联系方式

1、建设单位情况

单位名称：浙江星星冷链集成股份有限公司

单位地址：浙江省台州市椒江区洪家星星电子产业区

联系电话：13957676132

2、环评单位情况

单位名称：浙江泰诚环境科技有限公司

单位地址：台州经济开发区经开万达广场4号楼23层

联系电话：0576-89811038

3、当地环保局和审批部门联系电话

审批单位名称：台州市环境保护局椒江分局

单位地址：浙江省台州市椒江区建设路7号

联系电话：0576-88836730

浙江星星冷链集成股份有限公司

2019年6月13日